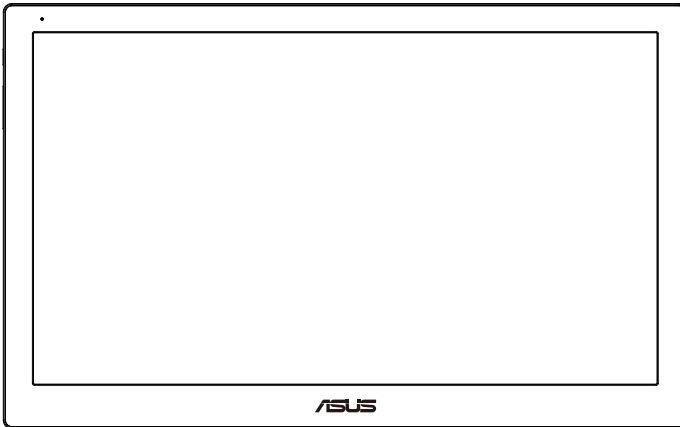


**ASUS®**

**MB169B+**

**USB-monitor**

# **Gebruikshandleiding**



# Inhoudsopgave

Opmerkingen.....	iii
Veiligheidsinformatie .....	iv
Onderhoud en reiniging .....	v
Terugneemdienst.....	vi
1.1 Welkom! .....	1-1
1.2 Inhoud van verpakking.....	1-1
1.3 Systeemeisen .....	1-2
1.4 Inleiding tot de monitor .....	1-3
1.4.1 Vooraanzicht .....	1-3
1.4.2 Auto-Rotate (Automatisch draaien).....	1-4
2.1 De monitor afstemmen .....	2-1
2.2 De USB-kabel aansluiten.....	2-2
2.3 Stuurprogramma installeren .....	2-3
3.1 Specificaties .....	3-1
3.2 Probleemoplossing (Veelgestelde vragen).....	3-2

Copyright © 2015 ASUSTeK COMPUTER INC. Alle rechten voorbehouden.

Geen enkel deel van deze handleiding, waaronder de producten en software die hierin worden beschreven, mogen worden gereproduceerd, overgedragen, getranscribeerd, opgeslagen in een ophalingssysteem of vertaald in enige taal en in enige vorm of met enige middelen, met uitzondering van de documentatie die door de aankoper wordt opgeslagen voor back-updoeleinden, zonder de uitdrukkelijke schriftelijke toestemming van ASUSTeK COMPUTER INC. ("ASUS").

De productgarantie of -dienstverlening zal niet worden verlengd indien: (1) het product is gerepareerd, aangepast of gewijzigd, tenzij een dergelijke reparatie, aanpassing of wijziging schriftelijk is goedgekeurd door ASUS; of (2) het serienummer van het product is verwijderd of ontbreekt.

ASUS LEVERT DEZE HANDLEIDING "AS IS" ZONDER GARANTIE VAN ENIG SOORT, EXPLICIET OF IMPLICIET, WAARONDER MAAR NIET BEPERKENT TOT DE IMPLICIETE GARANTIES OF OMSTANDIGHEDEN VAN VERKOOPBAARHEID OF GESCHIKTHEID VOOR EEN SPECIFIEK DOEL. IN GEEN GEVAL ZAL ASUS, DIENS DIRECTEUREN, MANAGERS, WERKNEMERS OF AGENTEN AANSPRAKELIJK ZIJN VOOR ENIGE INDIRECTE, SPECIALE, INCIDENTELE SCHADE OF GEVOLGSCHADE (WAARONDER SCHADE DOOR GEDERFDE WINST, GEMISTE OPDRACHTEN, VERLIES VAN GEBRUIK OF GEGEVENS, ONDERBREKING VAN DE WERKZAAMHEDEN EN DERGELIJKE), ZELFS ALS ASUS OP DE HOOGTE IS GEBRACHT OVER DE MOGELIJKHEID VAN DAT DERGELIJKE SCHADE KAN ONTSTAAN DOOR ENIG DEFECT OF FOUT IN DEZE HANDLEIDING OF PRODUCT.

SPECIFICATIES EN INFORMATIE IN DEZE HANDLEIDING WORDEN ALLEEN TER INFORMATIE VERSCHAFT EN ZIJN ONDERHEVIG AAN VERANDERING OP ENIG TIJDSTIP ZONDER VOORAFGAANDE VERWITTING EN MOGEN NIET WORDEN GEZIEN ALS EEN VERPLICHTING DOOR ASUS. ASUS NEEMT GEEN VERANTWOORDELIJKHEID OF AANSPRAKELIJKHEID VOOR ENIGE FOUTEN OF ONJUISTHEDEN DIE KUNNEN OPTREDEN IN DEZE HANDLEIDING, WAARONDER IN DE PRODUCTEN EN SOFTWARE DIE HIERIN WORDEN BESCHREVEN.

De product- en bedrijfsnamen die in deze handleiding voorkomen, kunnen al dan niet gedeponeerde handelsmerken zijn of auteursrechten hebben van hun respectievelijke bedrijven en worden enkel gebruikt ter identificatie of als uitleg en in het voordeel van de eigenaren, zonder inbreuk erop te maken.

# Opmerkingen

## Kennisgeving van Federal Communications Commission

Het apparaat voldoet aan deel 15 van de FCC-regels. De werking is onderhevig aan de volgende twee omstandigheden:

- Dit apparaat mag geen schadelijke interferentie veroorzaken, en
- Dit apparaat moet alle ontvangen interferentie accepteren, waaronder interferentie die een ongewenste werking kan veroorzaken.

Dit apparaat is getest en voldoet aan de beperkingen voor een digitaal apparaat klasse B, volgens deel 15 van de FCC-regels. Deze beperkingen zijn opgesteld om een redelijke bescherming te bieden tegen schadelijke interferentie in een residentiële installatie. Dit apparaat genereert, gebruikt en kan radiofrequentie-energie uitstralen en, indien niet geïnstalleerd en gebruikt volgens de instructies van de fabrikant, kan schadelijke interferentie veroorzaken bij radiocommunicatie. Er kan echter geen garantie worden gegeven dat er geen interferentie zal optreden in een specifieke installatie. Als dit apparaat schadelijke interferentie veroorzaakt aan radio- en televisieontvangst, wat kan worden bepaald door de apparatuur uit en aan te zetten, raden wij de gebruiker aan om de interferentie te corrigeren met een van de volgende maatregelen:

- Verdraai of verplaats de ontvangstantenne.
- Vergroot de afstand tussen de apparatuur en de ontvanger.
- Sluit de apparatuur aan op een ander circuit dan dat waar de ontvanger op is aangesloten.
- Raadpleeg de dealer of een ervaren radio/tv-technicus voor ondersteuning.

## Verklaring van Canadian Department of Communications

Dit digitale apparaat overschrijdt de limieten van Klasse B niet voor emissies van radioruis van digitale apparatuur, zoals beschreven in de Radio Interference Regulations van het Canadian Department of Communications.

Dit klasse B digitale apparaat voldoet aan de Canadese ICES-003.

## **Veiligheidsinformatie**

- Alle documentatie die bij de verpakking is geleverd zorgvuldig doorlezen, alvorens deze USB-monitor in te stellen.
- Deze USB-monitor niet blootstellen aan regen of vocht om gevaar op brand of schokken te vermijden.
- Probeer de kast van de USB-monitor nooit te openen.
- Controleer, alvorens deze USB-monitor te gebruiken, of alle kabels goed zijn aangesloten en of de stroomkabels niet beschadigd zijn. Neem direct contact op met uw dealer als u enige schade waarneemt.
- Vermijd stof, vocht en temperatuurpieken. Plaats de USB-monitor niet in een gebied dat nat kan worden. Plaats de USB-monitor op een stabiele ondergrond.
- Duw nooit objecten of mors nooit enige vloeistof in de openingen van de USB-monitorkast.
- Als u technische problemen met deze USB-monitor ondervindt, moet u contact opnemen met een bevoegde onderhoudstechnicus of uw verkoper.
- Deze USB-monitor wordt gevoed door een USB-poort die voldoet aan het LPS- en SELV-circuit overeenkomstig IEC60950-1:2005.

## Onderhoud en reiniging

- Reinigen. Schakel uw monitor uit en haal de stroomkabel uit het stopcontact. Reinig het oppervlak van de monitor met een pluisvrije, niet schurende doek. Hardnekkige vlekken kunnen worden verwijderd met een doek bevochtigd in een mild reinigingsmiddel.
- Vermijd het gebruik van een reinigingsmiddel met alcohol of aceton. Gebruik een reinigingsmiddel bestemd voor gebruik met een LCD-scherm. Sproei het reinigingsmiddel nooit direct op het scherm, omdat het dan in de monitor kan lekken en een elektrische schok kan veroorzaken.

### De volgende symptomen zijn normaal bij de monitor:

- De helderheid op het scherm kan iets ongelijk zijn, afhankelijk van het bureaubladpatroon dat u gebruikt.
- Als hetzelfde beeld uren achtereen wordt weergegeven, kan er een nabeeld van het vorige scherm achterblijven op het scherm nadat het beeld is veranderd. Het scherm zal langzaam herstellen of u kunt de stroomschakelaar uren uitschakelen.
- Als het scherm zwart wordt, gaat knipperen of niet meer verlicht kan worden, dient u contact op te nemen met uw dealer of het onderhoudscentrum om dit op te lossen. Het scherm niet zelf repareren!

### Gebruikte conventies in deze handleiding



**WAARSCHUWING:** informatie om letsel te voorkomen bij uzelf bij het uitvoeren van een taak.



**OPGELET:** informatie om schade te voorkomen aan componenten bij het uitvoeren van een taak.



**BELANGRIJK:** informatie die u **MOET** opvolgen om een taak te voltooien.



**NB:** Tips een aanvullende informatie als hulpmiddel bij het voltooien van een taak.

## Waar kunt u meer informatie vinden

Raadpleeg de volgende bronnen voor aanvullende informatie en product- en softwarebijwerkingen.

### 1. ASUS websites

De wereldwijde ASUS websites bieden bijgewerkte informatie over de hardware- en softwareproducten van ASUS. Raadpleeg <http://www.asus.com>

### 2. Optionele documentatie

Uw productverpakking kan aanvullende documentatie bevatten die door uw dealer kunnen zijn toegevoegd. Deze documenten vormen geen onderdeel van de standaardverpakking.

## Terugneemdienst

Het ASUS recycling en terugneemprogramma is een gevolg van onze toewijding aan de hoogste normen voor milieubescherming. We geloven in het leveren van oplossingen voor onze klanten zodat deze onze producten, batterijen en andere onderdelen op een verantwoorde wijze kunnen recycleren, evenals de verpakkingsmaterialen.

Ga naar <http://csr.asus.com/english/Takeback.htm> voor details over recycle-informatie in verschillende regio's.

## 1.1 Welkom!

Hartelijk dank voor het aanschaffen van de ASUS® USB-monitor!

De nieuwste ASUS USB-monitor zorgt voor draagbaarheid en eenvoud in uw dagelijks leven door zowel uw kijkervaring als stijl uit te breiden.

## 1.2 Inhoud van verpakking

Controleer of de volgende items aanwezig zijn in de verpakking:

- ✓ USB-monitor
- ✓ Snelle gebruikshandleiding
- ✓ CD-ROM
- ✓ Garantiekart
- ✓ USB 3.0-kabel
- ✓ Leren tas/voet



- 
- Neem direct contact op met uw verkooppunt als enige van de bovenstaande items is beschadigd of ontbreken.
-

## 1.3      **Systeemeisen**

### **Minimumvereisten:**

- Windows 7 met 1,4 GHz Core 2 Duo
- Mac OS x 10.6
- 1GB RAM

### **Aanbevolen vereisten:**

- Windows 7 met 2,4 GHz Core 2 Duo of hoger
- Mac OS x 10.6 of hoger
- 2GB RAM

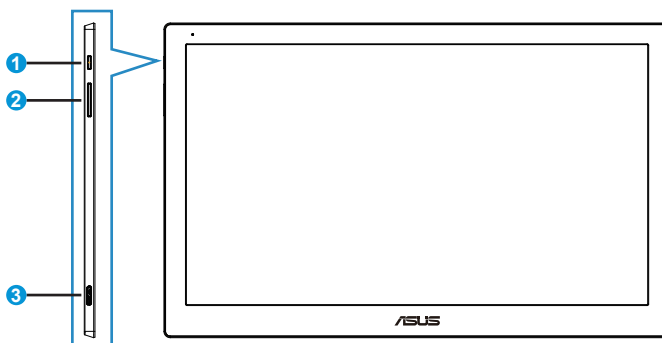
### **Aanbevelingen voor weergave video:**

- Windows Media Player (WMP)
- CyberLink PowerDVD
- Core WinDVD



## 1.4 Inleiding tot de monitor

### 1.4.1 Vooraanzicht



#### 1. Voedingsknop/Voedingsindicator

- Druk op deze knop om de monitor aan en uit te zetten.
- In de onderstaande tabel vindt u de omschrijving van de kleuren van de voedingsindicator.

Status	Beschrijving
Wit	Aan
Amberkleurig	Stand-by-modus
Donker	Uit

#### 2. Helderheidsaanpassing

- Druk op de knop om het helderheidsniveau aan te passen.

#### 3. Micro B USB 3.0-poort

## 1.4.2 Auto-Rotate (Automatisch draaien)

Onze USB-monitor is voorzien van een **G-sensor** om de positie in realtime te detecteren. Het schermbeeld verandert automatisch van liggend naar staand of omgekeerd, afhankelijk van de huidige stand van de monitor.

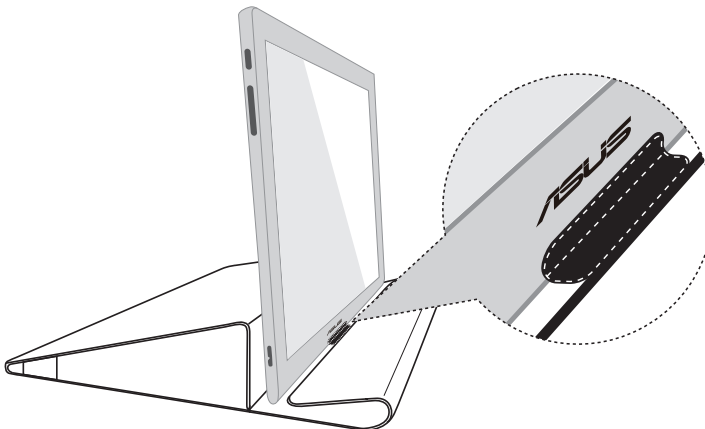
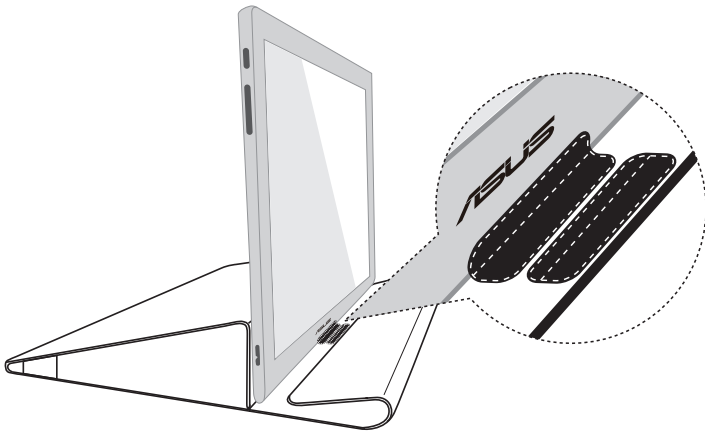
Om dit uit te schakelen, kunt u de functie deselecteren in het hulpprogramma **ASUS Ezlink Utility (ASUS Ezlink)**.



- De functies **Auto-Rotate (Automatisch draaien)** werken niet onder **MAC OS X** of **Windows XP**.
-

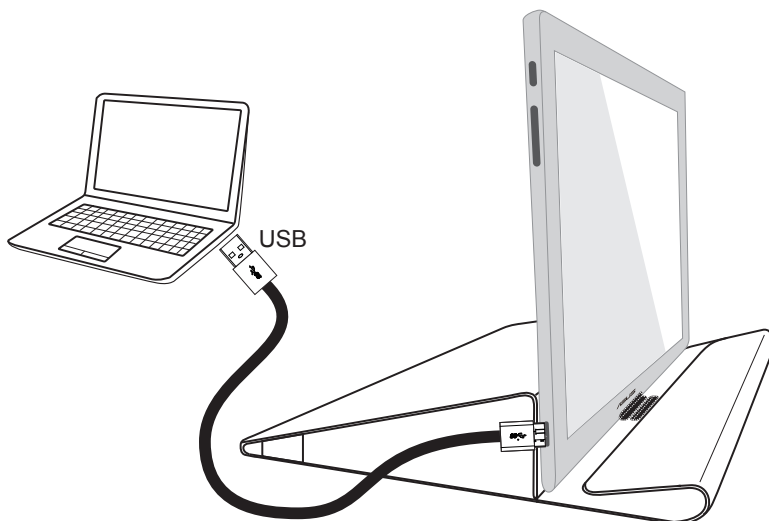
## 2.1 De monitor afstemmen

- Voor een optimale weergave, raden wij aan dat u naar de volledige voorzijde van de monitor kijkt en de monitor op de hoek afstemt die het meest comfortabel is voor u.
- U kunt de hoek van de monitor in twee standen instellen met de leren koffer.
- Er zijn twee strips om de kijkhoek aan te passen. Gebruik de verste strip vanaf de bovenkant voor de rechtopstaande stand. Gebruik de andere voor een schuine stand achterover.



## 2.2 De USB-kabel aansluiten

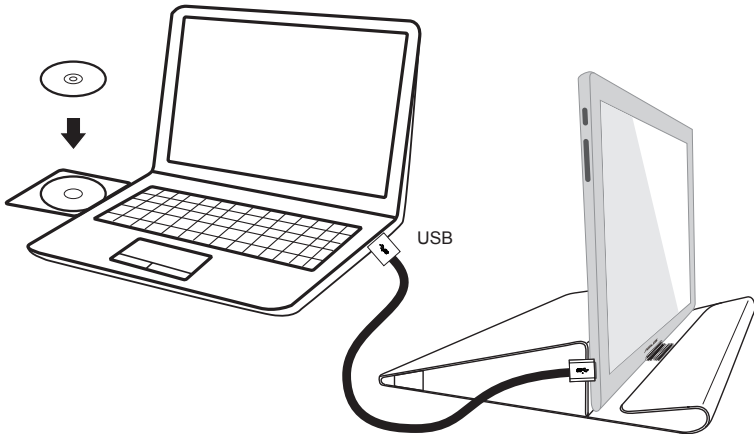
Sluit het ene uiteinde van de USB-kabel aan op de USB-poort van de monitor en het andere uiteinde op de USB-poort van de computer.



## 2.3 Stuurprogramma installeren

De USB-monitor werkt alleen als de meegeleverde ondersteunings-cd goed is geïnstalleerd. Zorg er vóór het installeren voor dat de USB-kabel is verbonden tussen de USB-monitor en het systeem.

Plaats de meegeleverde ondersteunings-cd in de computer. Het programma start automatisch om de benodigde software en het stuurprogramma te installeren.




- 
- Sommige antivirus-software kan het automatisch starten verhinderen. Installeer de software in dat geval met de hand.
  - Het automatische programma is niet bruikbaar onder **MAC OS X**.
-

## 3.1 Specificaties

<b>Model</b>	<b>MB169B+</b>
Paneelgrootte	15,6" (16:9, 39,62 cm) breedbeeld
Resolutie	1920 x 1080
Helderheid (standaard)	200 cd/m <sup>2</sup>
Contrast	≥ 600:1
Weergavekleuren	262 K
Digitale ingang	USB 3.0
Kleuren	Donkergrijs
Energieverbruik	≤ 7 W
Bedrijfstemperatuur	0° ~ 50°
Fys. afmetingen (BxHxD)	379.1 x 235.8 x 8.5 mm
Afmetingen verpakking (BxHxD)	435 x 297 x 57 mm
Netto gewicht (schatting)	0,8 kg
Bruto gewicht (schatting)	2 kg
Goedkeuringen reglementeringen	UL/cUL, CB, CCC, EuP, BSMI, EAC(CU), RoHS, WEEE, J-MOSS, EMC, CE, FCC, KCC, VCCI, RCM.

\*de specificaties zijn onderhevig aan wijzigingen zonder voorafgaande kennisgeving.

## 3.2 Probleemoplossing (Veelgestelde vragen)

Probleem	Mogelijke oplossing
Stroom-LED brandt niet	<ul style="list-style-type: none"><li>• Druk op de knop  om te controleren of de monitor aan staat.</li><li>• Controleer of de USB-kabel goed is aangesloten op de monitor en de netvoeding.</li></ul>
De stroom-LED brandt amberkleurig en er is geen schermbeeld	<ul style="list-style-type: none"><li>• Controleer of de monitor en de computer aan staan.</li><li>• Zorg er voor dat de USB-kabel goed is aangesloten op de USB-monitor en de computer.</li><li>• Controleer de signaalkabel op gebogen pennen.</li><li>• Sluit de computer aan op een andere beschikbare monitor en controleer of de computer goed werkt.</li></ul>
Het schermbeeld is te licht of te donker	<ul style="list-style-type: none"><li>• Pas de helderheid aan via OSD.</li></ul>
Het beeld beweegt of een golfpatroon is aanwezig in het beeld	<ul style="list-style-type: none"><li>• Zorg er voor dat de USB-kabel goed is aangesloten op de USB-monitor en de computer.</li><li>• Verwijder elektrische apparatuur die de elektrische interferentie kunnen veroorzaken.</li></ul>
Het schermbeeld heeft verkeerde kleuren (wit ziet er niet uit als wit)	<ul style="list-style-type: none"><li>• Controleer de USB-kabel en zorg er voor dat geen van de pennen gebogen is.</li></ul>